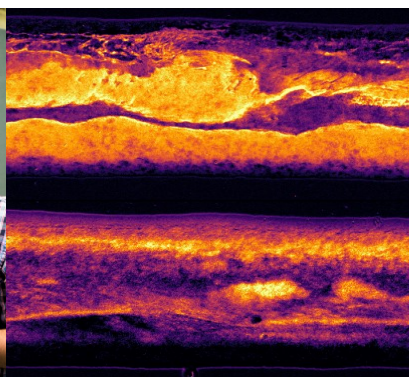
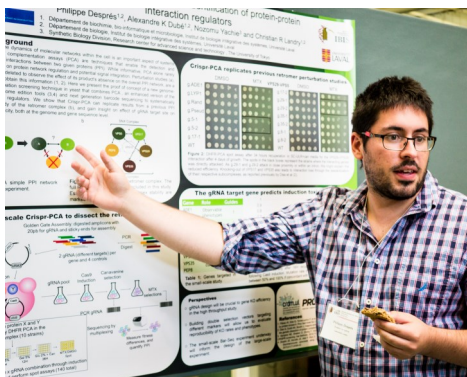


IBIS Plan stratégique de visibilité et de rayonnement

2019-2024



Valeurs

- INNOVER, CREER, CONCEVOIR
- COLLABORER
- ÊTRE INCLUSIF
- SOLIDAIRE, RESPECTUEUX
- AGIR AVEC TRANSPARENCE
- EXPLORER DE NOUVELLES
MANIÈRE DE RÉALISER LA RECHER-
CHE ET L'INNOVATION
- DÉVELOPPER DES PARTENARIATS
- IMPRÉGNER LES PROCESSUS DÉCI-
SIONNELS DE L'IBIS D'UNE PER-
SPECTIVE DE DÉVELOPPEMENT
DURABLE

Mission — Vision — Valeurs

Mission

L'Institut de Biologie Intégrative et des Systèmes (IBIS) est un regroupement de chercheur.e.s qui s'intéressent aux nouvelles sciences, telles que la génomique, la protéomique, la métabolomique et la bio-informatique, à l'approche expérimentale et aux travaux de terrain. Nos chercheur.e.s étudient les processus biologiques et évolutifs fondamentaux, de façon intégrative, c'est-à-dire, depuis la structure et les interactions moléculaires en passant par le fonctionnement de la cellule, le microbiome, la biologie des populations jusqu'à la dynamique des écosystèmes dans une démarche intégrative visant une compréhension globale de ces processus en vue de mieux appliquer ces connaissances dans des situations concrètes touchant plusieurs problématiques d'intérêt immédiat. Les objectifs fondamentaux sont :

- Comprendre les processus biologiques et évolutifs fondamentaux par la **recherche fondamentale**,
- **Appliquer** et **intégrer** ces connaissances à l'innovation dans des champs d'applications variés tels que la santé humaine et animale, la production alimentaire, la lutte aux changements climatiques, la protection de l'environnement, la conservation de la biodiversité et des ressources naturelles, et les nouveaux algorithmes bio-informatiques,
- Contribuer à la **formation** de personnel hautement qualifié,
- Assurer la **transmission** des connaissances à un large public.

Vision

L'IBIS est un institut mobilisé pour être un acteur incontournable en **biologie intégrative fondamentale et appliquée** et en **biologie synthétique**, ainsi qu'un important pôle d'attraction pour la formation aux cycles supérieurs, le tout dans un environnement empreint de respect, d'ouverture et de collaboration.

L'IBIS a défini deux grandes orientations stratégiques lui permettant de guider ses actions :

- 1- Mise en place d'une programmation de recherche intégrative et de calibre international
- 2- Devenir un pôle d'attraction pour la formation des étudiants



Objectif 1-1 Créer un environnement de recherche équitable, diversifié et inclusif pour tous.tes

Objectif 1-2 Développer nos infrastructures et nos services

1. Mise en place d'une programmation de recherche de calibre international

Action 1-1.1 Reconnaître et apprécier la contribution spécifique de chaque équipe à l'essor de l'IBIS.

Action 1-1.2 Augmenter l'implication du personnel des plateformes aux différentes activités de recherche.

Action 1-1.3 Promouvoir et maintenir la transparence décisionnelle et opérationnelle dans la gestion et l'allocation des ressources internes en informant toutes les catégories de membres des prises de décision.

Action 1-1.4 Définir des règles claires et transparentes sur les tarifs des services offerts et l'attribution des ressources.

Action 1-1.5 Optimiser l'utilisation des espaces de bureaux et laboratoires.

Action 1-2.1 Définir nos besoins en fonction de l'utilisation des services par les chercheurs internes vs externes, des services offerts ailleurs et du potentiel d'auto-financement pour le maintien des salaires et la modernisation des plateformes pour la recherche.

Action 1-2.2 Augmenter le financement par les organismes subventionnaires par une approche structurée pour les programmes d'équipement et d'infrastructure.

Action 1-2.3 Entreprendre des discussions avec les plateformes de génomique et d'imagerie du Centre de recherche du CHU de Québec-Université Laval et celle de l'INAF dans le but d'accroître la synergie et éviter les redondances.

Action 1-2.4 Offrir de nouveaux services d'analyses génomiques, protéiques et bio-informatiques, développer de nouvelles expertises.

Action 1-2.5 Bonifier l'expertise du personnel en place.

Action 1-2.6 Augmenter l'auto-financement par l'ajustement de la tarification des services.



Objectif 1-3 Soutenir la croissance et le développement de l'IBIS

Action 1-3.1 Être à la tête de programmes de recherche nationaux et internationaux.

Action 1-3.2 Entretenir des liens plus étroits avec les facultés et les départements.

Action 1-3.3 Formaliser des liens forts entre l'IBIS et autres centres/groupes de recherche auxquels une majorité des chercheurs appartiennent.

Action 1-3.4 Bonifier les collaborations nationales et internationales structurantes en recherche.

Action 1-3.5 Contribuer au fond de démarrage des nouveaux chercheur(es).

Action 1-3.6 Renforcer la collaboration interdisciplinaire qui définit l'Institut.

Action 1-3.7 Recruter de nouveaux-elles chercheur-e-s membres réguliers en concertation avec les facultés et le plan de déploiement professoral des différentes unités départementales représentées à l'IBIS.

Action 1-3.8 Recruter des membres associés de l'IBIS.



2. Devenir un pôle d'attraction pour la formation des étudiants

Objectif 2-1 Favoriser le recrutement des étudiants IBIS

Action 2-1.1 Promouvoir davantage l'IBIS auprès des étudiants de tous les cycles à l'Université Laval, les autres universités québécoises et à l'étranger.

Action 2-1.2 Bonifier une approche plus concertée et commune dans le recrutement d'étudiants en mettant en évidence les « **bénéfices IBIS** » : Interdisciplinarité, activités de formation et sociales, infrastructures de pointe, etc.

Action 2-1.3 Soutenir l'internationalisation, l'aide au recrutement à l'international pour les nouveaux étudiants.

Action 2-1.4 Participer aux portes ouvertes des départements associés et aux journées scientifiques.

Objectif 2-2 Attirer, valoriser et former les membres étudiants IBIS

Action 2-2.1 Offrir des suppléments de bourses pour stagiaires (auxiliaires de recherche).

Action 2-2.2 Accueillir des formations spécialisées et appliquées dans nos domaines.

Action 2-2.3 Organiser plus de conférences conjointes avec d'autres centres de recherche ou unités départementales.

Action 2-2.4 Communiquer la contribution des membres IBIS à l'échelle locale par la diffusion des « bons coups de la semaine » et à l'échelle internationale par diffusion sur Twitter.

Action 2-2.5 Améliorer l'accueil des nouveaux membres étudiants.

Action 2-2.6 Faire une mise à jour régulière des plus récentes activités sur le site web de l'IBIS.



Principaux indicateurs stratégiques

1- Mise en place d'une programmation de recherche intégrative et de calibre international

Nombre de projets à titre de premier demandeur, co-demandeur ou de collaborateur à l'échelle locale, nationale et internationale.

Recrutement de nouveaux chercheurs membres réguliers.

Recrutement de nouveaux chercheurs membres associés.

Financement obtenu pour l'acquisition d'instruments de recherche.

Nombre de professionnels de recherche recrutés.

Nombre de publications d'articles révisés par des pairs, livres et chapitres de livres.

Nombre de présentations à des conférences provinciales nationales et internationales.

Nombre de projets traités et revenus générés par les trois plateformes.

Nombre de nouvelles techniques et types d'analyses développées mis à disposition par les plateformes.

Nombre de formations données et/ou suivies par le personnel des plateformes.

Nombre de liens avec les autres centres/groupes de recherche.

2- Devenir un pôle d'attraction pour la formation des étudiants

Nombres d'étudiants encadrés aux cycles supérieurs d'ici et à l'international.

Nombres de stagiaires / associés de recherche recrutés.

Nombre de stagiaires postdoctoraux.

Nombre d'étudiants et stagiaires postdoctoraux boursiers.

Nombre de diplomations.

Nombre de conférences conjointes avec d'autres centres de recherche ou unités départementales.

Taux de placement des étudiants.



